

Clip

Revista de la
Floristería

... Flores y más



Especial Novias

106

Enero-febrero 2016

AÑO XVIII



Nuestro tercer ciclo 2015/16 año está en pleno apogeo ahora, con los nuevos afiliados internacionales de México y Holanda. Nuestro ciclo siguiente, 2017/18 ya está abierto para las consultas.

Para complementar el programa de certificación, Tomas y Hitomi planean ofrecer talleres de diseño adicionales sobre temas relevantes actualmente - programas EMC+, de vez en cuando que están abiertas a todos los diseñadores florales en todo el mundo.

El taller en Atlanta fue su primera experiencia. Durante el taller de tres días, los asistentes experimentaron el proceso de diseño e instalación de flores para eventos de lujo, desde cenas íntimas a bodas gran escala. Asistido por un equipo de graduados de EMC, Tomas y Hitomi crearon un programa de talleres lleno de la enseñanza del diseño, la práctica y la mecánica.



El primer día del taller se celebró en el Georgian Terrace Hotel, en el histórico distrito de Fox, en Atlanta. A los asistentes al taller se les facilitó cuatro diseños de mesa diferentes. Ellos debían crear el ramo nupcial, respetando el estilo que el equipo EMC diseñó para las mesas. La primera decoración, titulada urbana orgánica, tenía como objetivo capturar la sofisticación urbana frente a la naturaleza orgánica de los materiales vegetales. Los elementos urbanos incluían un mantel de vinilo estampado con gloriosas, y lirios, y una colección de finos jarrones de vidrio.





La mesa estaba puesta con platos y copas de vidrio, y sillas de metacrilato transparente para mejorar aún más la sensación de transparencia y su carácter urbano. El elemento orgánico se refleja con los materiales vegetales: *Gloriosa rothschildiana* 'Tomas De Bruyne', *Passiflora*, y *Tillandsia xerographica* fueron tejidas entre y alrededor de los floreros para crear un diseño horizontal, transparente.



Para las flores se utilizó una variedad de David Austin Roses, paniculata e Hydrangea. El diseño horizontal se elevó por encima de los tres candelabros. Y finalmente, con el Stephanotis vid en cascada hacia abajo se consigue crear transparencia y movimiento.









Esta mesa, Neo Moderno, se enmarca dentro de la rotonda de la barra de Livingston. El candelabro de oro moderno, con la repetición de formas cilíndricas inspiró la pieza central de este diseño. Una variedad de jarrones cilíndricos de tallo a varias alturas, repiten las formas de la lámpara de araña. Cada vaso, cubiertos de cadenas de oro, se acentúa aún más con el alambre de cobre plano. Las ramas de Salix en cada florero crearon un fuerte movimiento alcista que contrasta con el movimiento descendente de la araña.

Las rosas de David Austin "Darcey", orquídeas Vanda púrpura, y Gloriosa rothschildiana 'Tomas De Bruyne' surgen entre el Salix como el baile de las mariposas entre las flores.





El cuarto y último diseño de mesa se llamaba Tropical Romance. Éste se instaló en el entresuelo del Colegio de Abogados de Livingston. Esta decoración contó con flores y follajes tropicales, pero con texturas adicionales que suavizan las superficies planas tradicionales asociadas a las plantas tropicales.

Esta larga pieza central abarcó la tabla de 30 pies con la unión de varios candelabros con ramas y varas de metal decoradas.



Orquídeas Vanda, orquídeas Phalaenopsis, rostrata Heliconia, Anthurium, orquídeas Dendrobium, vides Passiflora, especies Alpinia, especies Liriope y Adiantum fueron diseñados encima de cada candelabro y se entrelazan a lo largo de las ramas y varillas conectándolos visualmente para crear un único diseño coherente.





El segundo día del taller llevó a los asistentes y el equipo de EMC hasta el histórico salón de baile Biltmore para crear e instalar diseños florales a gran escala.

Diseños de Tomas para esta sala destinada a reflejar el elegante e histórico pasado del Biltmore.

Las columnas y el clásico techo con medallón en el friso inspiró los diseños de columna rosa. Las arañas de cristal y adornos de techo guirnalda inspiraron el uso de guirnalda de cristal y la decoración de cristal sobre la mesa.

Los equipos fueron creados para hacer frente a tres principales elementos de diseño: la mesa de los reyes de estilo Versalles, una pared floral y étagères entrada.

La mesa estaba compuesta de 25 candelabros con rosa Avalancha en torres de diferentes alturas. Veinticinco de estas torres forman la base de la pieza central principal y estaban vinculados entre sí a lo largo de la mesa con la guirnalda de cristal, clematis arco, campanas de vidrio, velas y pétalos de rosa.

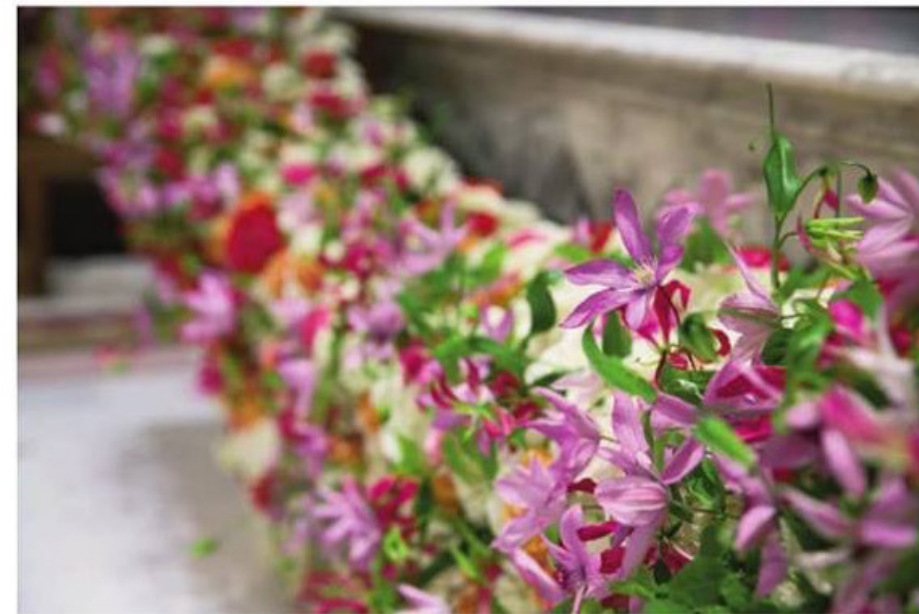
Los diversos cilindros de altura crean una pieza central visualmente dinámica,



una vez puesto en marcha. El resultado final fue un elegante y refinado mesa-scape con un toque muy contemporáneo. Además de la mesa principal, se decoró una mesa de satélite con un solo candelabro para mostrar lo bien que funciona el diseño en una escala más pequeña.

Flanqueados a ambos lados de la puerta de entrada se apilaron bandejas de metal para crear estantes a gran escala. En cada nivel, varios estilos de vidrio, cristal, y votivas de plata y vasos, llenos de Hortensia, Rosas Avalanche, Clematis, Passiflora, velas de té, y los granos aqua para crear una bienvenida romántica, y brillante a los clientes del salón de baile. La profundidad creada por la colocación de los floreros, las flores y las velas dio como resultado la creación de bellos espacios que invitaban al descubrimiento.





con guirnaldas florales que conectan visualmente el pasillo con el altar. Las rosas se insertaron en una estructura de alambre que envolvía completamente cada pasamanos. Para atraer el interés visual, encima de las rosas se colocaron Orquídeas Vanda, orquídeas Mokara y orquídeas Phalaenopsis.

A ambos lados del altar, grandes composiciones de estilo tradicional. Hydrangea, rosas, dalias y lirios, dispuestos en forma de esfera encima de antiguos pedestales de oro de la catedral. Vides Passiflora y Eleagnus en cascada para crear un gracioso movimiento.

Y al fondo, el altar. Una forma curvada, independiente, que recuerda el casco de un barco, y ofrece un surtido de Rosas, Gloriosas y Lirios. Los tallos de lavanda Clematis en cascada hacia abajo desde el rodapié rosa añade contraste de follaje y color.

El tercer y último día del taller se impartió en la Catedral de San Felipe, en el barrio de Buckhead, de Atlanta. Los equipos fueron asignados para hacer frente a cuatro grandes elementos de diseño: decoración de bancos, pasamanos de escaleras, composiciones y diseños para el altar. Se utilizaron los pies de forja que había en la catedral y el resultado fueron estas composiciones que flotaban por encima de la nave central y elevaban los ojos hacia arriba

para resaltar el alto techo de la catedral. Las curvas que formaban las ramas de Eleagnus formando amplios arcos conectaban ambos lados del pasillo. Este arco natural, repetía las líneas elegantemente curvadas de doble cañón abovedado del techo de la catedral, creando un espacio íntimo debajo.

Al final del pasillo unos cuantos escalones que conducen al altar, las barandillas de esta pequeña escalera se forraron